

國立台中女子高級中學九十七學年度人文暨社會科學實驗班
專題研究成果

從移居年數探討上海台商子女文化認同之轉變——以華東
台商子女學校為例

學生：張亦萱、劉嘉文、王雅芬撰

指導老師：劉姝言老師

中華民國九十八年六月

摘要

本研究旨在了解台商子女移居大陸後的文化認同及其文化認同是否隨移居年數而產生轉變，研究方法主要採取問卷進行探討，以逐題分析作為資料呈現的方式。問卷內容主要分為“人際關係”及“價值觀與生活行爲”兩大部分，受試者為華東台商子女學校的學生，有效樣本共 113 位。

本研究發現：

壹、隨著移居年數的增加，台商子女的人際關係並無明顯變化趨勢

貳、隨著移居年數的增加，台商子女在價值觀、生活行爲方面無明顯改變

參、台商子女涉入當地社會與文化的程度並沒有逐年加深，移居後的台商子女的文化認同沒有明顯轉變

關鍵字：台商子女、文化認同

第一章 緒論

- 第一節 研究動機
- 第二節 研究目的

第二章 文獻回顧

- 第一節 文化認同
- 第二節 文化認同的轉變
- 第三節 移居年數與移居者的文化認同
- 第四節 台商子女學校學生相關文獻

第三章 研究設計

- 第一節 研究範圍
- 第二節 研究架構與問題
- 第三節 問卷設計

第四章 研究分析

- 第一節 移居年數與人際關係
- 第二節 移居年數與生活行爲及價值觀

第五章 結論

第一章 緒論

第一節 研究動機

自 1987 年台灣開放兩岸探親後，許許多多的台灣商人，假藉著探親的名義到大陸投資開廠，台商在大陸的投資開始萌芽；緊接著是 1990 年代中期後一波又一波的投資浪潮；直到 2000 年代後，大陸生活指南書不斷的出版，許多人在了解如何投資大陸市場之餘，更關切如何在大陸生活。今日，隨者小三通與大三通的開啓，兩岸經貿往來更是頻繁，越來越多的台商因工作重心轉移大陸，在鮮少返台或需兩地奔走「回家」的情況下，決定舉家遷移至大陸定居。

與台商相關的研究中，早期是以台商投資大陸為主線，探討兩岸經貿背景，為一種投資指南式的研究。隨後，實用的指南研究依然有人研究，卻有更多人將焦點放在台商在大陸的生活型態，乃至於與當地環境互動及適應的情況。台商生活的層面一被揭露，相關的文化認同、身分認同與政治認同等問題漸被提出。然而，部分學者則轉而探討其家庭互動層面。當然留在台灣的家庭疏離問題、移居大陸的子女教育問題、台商家庭在大陸的適應問題等等也一個個被提出。其中包含陳朝政（2005）對台商與其家庭在兩岸生活流動與認同研究、柯澍馨；宋子雅（2002）大陸臺商生活適應及其相關因素之研究、薛琬丰（2007）台商在大陸崑山地區生活適應之研究等等。而在與台商相關的報導當中，研究者對天下雜誌在「台商心情故事 擺盪在過客與歸人之間」一篇尤感好奇，此篇說明台商移居大陸後「對大陸越來越熟，台灣丟掉的越來越多」的矛盾心境。研究者始對這群移居於文化相似於家鄉，卻因歷史政治背景等因素，而成為表面相像實則全然不同的文化環境，有了一探究竟的念頭。

再者，研究者有幾個兒時玩伴（以下稱為好友），前些年因家族設廠大陸，而搬至上海生活。研究者有幸在每年農曆春節時，與返台的好友分享兩岸不同的生活經驗。並在 2008 年 8 月前往上海造訪好友家，感受當地台商家庭真實生活。研究者的好友為一兄（高中）弟（國中）。手足間時有衝突。令研究者訝異的是，每每到兩人爭論不休時，處於劣勢的一方常指著對方說道：「你這個中國人！」而對方總會面紅耳赤地找家長告狀。不只是對自家人，研究者亦在其與朋友互動時觀察到，只要講到「中國人」三個字，兩人總會帶著鄙夷之意。甚至相處稍有不和時，「中國人」三個字也就成了攻擊對方的武器。而研究者尚發覺，其家庭不論平日、假日，多選擇由「阿姨」（當地幫傭）¹ 煮飯，在家裡用餐。就算偶而到外面用餐，也只選擇如麥當勞、肯德基、Pizza Hut 等具連鎖性質與國際化的餐廳，或異國料理² 餐廳，而非當地餐館、小吃。好友告訴研究者，是因其家人無法適應當地傳統烹調方法，且對其衛生與食物品質不甚安心。就算在家裡，也對「阿姨」高油、高鹽的烹調方法百般挑剔。

經歷以上的台商家庭生活後，研究者更好奇於台商子女在大陸生活的認同問題。除了因為研究者為其的朋友外，更因年齡相近，接觸到的生活環境與學習歷程卻全然不同而感到好奇。研究者也深感疑惑：台商子女在移居中國後，對於台灣與中國的文化是如何看待？隨著移居時間越久，對於兩岸的文化是否有不同於台灣同齡學生？他們的文化認同與台灣的同齡學生是否相同？

因此，研究者檢索了多篇與台商子女相關的研究與報導，發現其討論議題不是對還在台

灣生活的子女親情依託的探討，就是對其在大陸學習環境的分析，而沒有如對台商及台商家庭在生活上完整的研究與討論。其中陳鏗任；吳建華（2006）在東莞台商子女學校的研究中，雖有提到台商子女在學校與教師和同儕互動情況，卻未對其生活適應、文化認同、文化差異等層面做更深入探討。而在眾多與台商子女相關的研究與報導中，不是零散的抽樣調查某些子女的學習適應，就是只對家長做學習環境抉擇的訪談。這類的研究，前者因抽樣子女屬隨機且分散，就讀學校有當地學校、當地學校國際部、台商學校、國際學校等等，背景雜亂人數極少（一至五人），很難看出整體的情況；後者則純屬家長對子女學習環境的想法，無法了解子女確切的感受。

在對於台商子女較具全面性的研究中，研究對象皆為東莞台商子女學校為研究對象，其原因為東莞台商子女學校為第一所台商子女學校，教材使用台灣版本，老師也是台灣籍，就像在大陸土地上建了一所「小台灣」的學習環境。學校行式台灣化，但卻生活在大陸的文化環境引起研究者深入了解的好奇心，研究者遂決定以台商子女學校學生為研究對象。

但研究者認為比起東莞台商子女學校，應須探究其它台商學校學生生活狀況，畢竟東莞台商子女學校只是三所台商子女學校中的一所，也已有多項研究以之為對象，再者上海台商子女學校因成立年數尚短，學生在學校就學的年數無法成為明顯變項探討。綜合以上因素，研究者決定以 2001 年在崑山地區成立的華東台商子女學校為研究對象。

第二節 研究目的

本研究的目的為：

了解台商子女移居大陸後移居年數與文化認同轉變的關係

因此本研究須：

- 一、探討移居年數的長短與人際互動的關係，對移居大陸的台商子女之文化認同影響。
- 二、探討文化差異隨移居年數的長短，對移居大陸的台商子女之文化認同影響。

第二章 文獻回顧

第一節 文化認同

本結首先要說明文化認同的意義，並從意義中了解文化認同有哪些特性，從而推導台商子女在移居大陸後文化認同的轉變。

壹、文化認同的意義

認同（identity）最核心的問題就是「我是誰（who am I）？」。這個問題我們可以從「我

的名字是……。」(說出自己的名字)、「我是誰的女兒／兒子」(我與週遭人群的關係)、「我是台灣人」(我從何處來?)、「我要成爲什麼樣的人?」或者「我應該追求什麼樣的生活?」等等含有個人社會文化背景的答案來回答。而文化認同就是依憑著個人社會文化背景來回答「我是誰(who am I)?」的答案。個人社會文化背景的建立,在於個體先了解自己、了解他人、了解環境後,逐漸整理出一個清晰的社會文化的圖像,然後認定自己是什麼樣的人(即我是誰)、我要成爲什麼樣的人、我應該做什麼以及我應該追求什麼樣的生活。這就是在尋找並認定自己歸屬於何種文化。由此可知,文化認同是個人心理(個體)與社會文化(他者)的歸屬問題,也就是個體接觸周遭環境並與之互動(例如學習或社會化)產生情感上的一種依附、行爲態度的表現(張春興,1989)。再回到「我是誰」的問題,文化認同即是回答「我是台灣人」(我從何處來?)、「我要成爲什麼樣的人?」、「我應該追求什麼樣的生活?」以及「我應該做什麼樣的事」(展現於個體的行爲表現)等的答案。

一個獨立的個體融入社會的過程中,接受家庭、學校、社會的文化陶冶,學習如何與他人相處,接受社會規範、價值觀、語言、風俗習慣等等的文化,並適應於此文化環境中,這就是社會化。而社會化的過程中,除習得某文化外,個體會對所接受的文化予以肯定,並在心理上產生一種安定的感受,這種感受就是歸屬感。此歸屬意識的形成在於個體對某文化的適應、接受與肯定,這就是文化認同。

依上述可之,文化認同是個體社會化過程中的產物,使我們會以「我是台灣人」(我從何處來?)、「我要成爲什麼樣的人?」、「我應該追求什麼樣的生活?」以及「我應該做什麼樣的事」等展現於個體的行爲表現,來回答「我是誰?」的問題。因此,本研究將藉由台商子女移居大陸後行爲的表現,來探討其文化認同認定。

貳、原始的認同

個體在最原始生長的社會環境所形塑的文化認同,即是原始的認同。原始或原生的文化認同,代表其文化歸屬的成員,彼此心理上凝聚的因子除了相同的文化外,還有關於特定地域、種族、信念、傳統、血緣以及共同社會行爲。這些文化外的連結因子是一種「根」的聯繫,使成員間聯繫的情感比只以文化爲聯繫的認同情感更加緊密,這也是族群形成與凝聚的基礎(Geertz, 1963; Shils, 1957)。

而原始的認同是一切關於討論認同相關議題的根基,包含:我群和他群的族群與文化認知衝突、客家人母語教學的文化認同與族群意識、原住民適應都市生活後文化認同的轉變、外籍新娘生活適應與認同經驗等等。有了原始客家文化的認同,才有辦法深入談到母語與族群意識;有了原住民各部落原始的文化認同,才有分析轉變與否的對照,有了外籍新娘各國原始的文化認同,才得以作爲認同歷程的依據。原始認同就是討論同問題的充要條件。而本研究將以移居大陸前與移居大陸後兩者在行爲上的改變,作爲原始認同與認同轉變與否的比對。

文化認同並不是恆常不變的。個人社會化會受到地區文化的影響,因個人的成長背景,社會化的過程、內容也會隨之改變。柯凱配(2003)認爲每一個生命的抉擇、社會影響的結果都可能促使個體不斷的更新,以找尋自己的生命地位。因此認同是與生命並進的,只要個體生命尚存,依然有文化互動的可能,依然有再次社會化與抉擇的可能。就如 Hall (1997) 所說:認同是建構的、演變的、持續轉型的,並結合過去與未來,跨時空、歷史、文化的一

個動態過程。由此可知台裔子女移居大陸後，處在一個跨文化、異文化互動的環境，隨著對新文化接觸的頻率增加，促使個體不斷產生再次社會化與抉擇的可能。而因為文化認同是一動態的過程，它總是處在建構、演變與轉變中，所以台裔子女移居大陸後的文化認同是有可能轉變的。

第二節 文化認同的轉變

在本章第一節已提到：人們對於其原始文化的認同，是在該社會環境成長時，對習的文化的承認，即社會化的結果。且人們把原始文化的價值觀、行爲、生活方式等等內化到自己本身，並展現至他們的行爲表現。但是，文化認同是個永不停止、連續變動的過程，一個人的生命歷程將時時影響著他的文化認同，因此，本節將探討的是：當一個人變成了進入到另一個文化系統的移居者時，他的文化認同會起什麼樣的變化？在哪裡可能可以看出這些變化？

壹、文化差異與文化衝擊

自有人類社會以來，即有文化存在，正所謂「文化即生活，生活即文化」。而社會中的人們爲了生活、滿足需求時，會發展出一套生活行爲準則，作爲社會成員共同信守的標準與規範，進而讓生活其中之成員行爲思想上，呈現一種相似性（王美麗，2009）。但是，因爲地域環境的不同、長時間的隔離等因素，因而形成了不同的文化樣貌，也就是說，這些不同的文化之間存在著差異是客觀且不爭的事實。

既然文化與文化之間存在著差異，當一個移居者離開他原初生長的社會而進入到另一個新的社會中時，文化間的差異便會對移居者產生衝擊。這也就是張春興（1991）所解釋的：個體同時受到兩種文化的影響，遇到價值判斷或取捨時，必須在兩者之間作一抉擇，其所感到的內心衝突即爲文化衝突。

而研究者也認爲，對移居者來說，因爲移居地的文化與原初生長文化存在著差異，在文化所包含的價值觀、行爲、生活方式等等面向上皆相異，所以移居者會在兩文化差異中拉扯、抉擇。但當自我的文化習慣，面臨處於另一個文化的生存壓力下，爲了能融入主流社會，個體不得不揉合兩種文化價值，尋求兩者的平衡，建立新的文化規律（黃儀娟 2000），內心的衝突感促使他尋求兩者的平衡，此即爲文化調適。

貳、文化調適與文化認同

由前述所提可知，文化調適的意義在於：移居者爲了適應移居地與原初生長文化的差異，而對於自己的價值觀、行爲、生活方式等等有所改變。因此，「移民並非只是居住地的轉變，而是移民自己的社會、文化背景，以及遷移地的社會情境與規範互相調適的歷程（劉美芳 2001）」。

而研究者認爲，既然移居者面對兩文化的差異時，會有所拉扯、抉擇，而選擇適宜他的生存方式，這也就是黃儀娟（2000）所提出的：跨文化環境給與移居者再省思兩文化內涵的機會－「跳脫原有社會建構框架的機會」，也就是跳離固有文化的立場，獨立且客觀的思考、

反省與省思兩文化的內涵，進而選擇在移居文化中最佳的生活方式，此文化調適後的結果便呈現了一種混合的、多元的文化風格，也顯示出移居者的文化認同有所改變。

綜合以上的探討，本研究將從台商子女的價值觀、行爲、生活方式等等面向，來探究其文化認同是否有所轉變。

壹、價值觀

價值是人類對某種目標喜好的傾向、是個人或團體對各種選項給予決定或行動時的批判標準（Morris, 1956；Allport, 1960；Rokeach, 1973）。價值觀則是社會科學中一個統合、抽象的概念，具有認知、行爲、情意三個層面的意義，通常藉由選擇、評價等方式表現出來（鍾自強，民 86）。但是隨著個體認知能力的增長、生活範圍的擴大及周遭環境的複雜化，個體察覺其所接受的價值觀之間，有明顯的差異，開始對舊有價值觀重新評價與定位（Bryan, 1975；Niemczynski & Maciejowska, 1989）。由此可知，價值觀會隨人與外在環境之間的互動而不斷重組及改變，且在個人不同階段的社會化中也會有所差異。因此本研究探討台商子女在上海生活與調適的同時，價值觀是否會受當地的影響而內化到其自身，作為其文化認同的判別依據。

貳、生活習慣

不同文化的成員們，為了適應各自的生活環境而發展的生活模式，即為生活習慣。每個文化形成的背景（自然環境、社會環境）不同，因此培養出不同的生活習慣，例如吐痰、闖紅燈等。在台灣這樣的行爲被視為惡習，在大陸卻屬於他們的生活習慣，當地人的想法是：因為空氣差，所以才要吐痰，人口多、交通紊亂，闖紅燈也是理所當然。因此本研究利用台商子女日常生活所表現的行爲模式，企圖找出他們已內化到自身文化中的當地文化，並探討其文化認同。

參、人際互動與文化調適

人際關係是一個人對另外一個人所表現的外在行爲，產生的想法、做法（蕭文 1997）；即是瞭解彼此間的知覺、評價、反應而形成的相互交流狀態（黃淑鈴，1995）。這也就是說，當人與人之間產生互動時，他們會賦予彼此行爲、想法、價值觀等自我理解的意義，進而影響其文化調適。

對於遷移者而言，居住時間的長短（遷入年數）及住屋內外（室友或鄰居）人際間的互動（關係），皆可能會直接影響個體而造成其生活適應上的困擾，也可能間接經由住屋環境之人際互動（關係）影響個人生活適應情形（廖正宏，1985）。因此，本研究將以「人際關係」做為其中一個層面，來探討台商子女在移居大陸後，與當地人、台灣人的互動情形，來探討其文化調適狀況。

第三節 移居年數與移居者的文化認同

本章第二節提到，跨文化互動反覆進行時，個體文化認同轉變的過程涉及時間的長短，

即與移居時間長短、移居年數有密切關聯。因此，本節將說明移居年數與文化認同的關聯性，並得知本研究為何以移居年數為首要變項，來探討文化認同的轉變。

壹、移居年數與文化調適

前述（第二節）已說明，文化調適即是指移居者在移居地發現問題（生活不適應）後，一系列的適應過程（徐榮崇，2004）。而在此過程中，調適是需要「時間」的。對於遷移者而言，居住時間的長短（遷入年數）及住屋內外（室友或鄰居）人際間的互動（關係），皆可能會直接影響個體而造成其生活適應上的困擾，也可能間接經由住屋環境之人際互動（關係）影響個人生活適應情形（廖正宏，1985）。徐榮崇（2004）在一項對澳洲台灣移民的研究發現中說：隨著時間的淬煉，他們（澳洲台灣移民）逐漸遠離台灣的主流社會，而對於新的環境卻越加適應。Brody（1970）也指出影響個人調適過程的指標之一為「個人在社會系統內的時間，即在原居地社會與移民地社會內居住的年數。」

依上述所言，移居年數與文化調適確實密切相關，然而文化認同呢？以下將說明文化調適、文化認同與移居年數三者的關係。

貳、移居年數與文化認同

第二節指出，個體文化認同轉變時，「在文化認同的兩端掙扎不已」。但這只是開始、剛適應新文化時，所具有的不適應現象。隨著居住時間的增加，個體會自我調適以適應移居地，甚而認同當地文化。姜虹蘭（2006）在一項對澳洲台灣移民移居澳洲後的文化認同研究中即指出：居住澳洲時間長短的因素與認同台灣文化程度成反比，與認同澳洲文化程度成正比，也就是說，居住澳洲時間越長，融入台灣文化的程度越淺，移居澳洲時間越短，融入台灣文化的程度越深。而 Brody（1970）則說明個人在社會系統內的時間，即在移入地居住的年數，會影響其調適新環境的過程：移入地社會居住的年數越久，一方面可以增加個人對移入地的適應，另一方面亦可能塑造良好的適應結果。

不過，每個人的適應、調適方式不盡相同。就算移居年數、接觸的環境相同，形成的文化認同也不會完全相同。雖然這與個人成長背景以及特質有極大關係，但依據上段文獻所言，移居年數與移居者文化認同仍有密切的關聯性。

第三章 研究方法

第一節 研究範圍

研究設計應先確立研究之範圍。而本研究目的為：台商子女移居大陸後文化認同之轉

變，須先釐清研究對象，方能探討其文化認同之轉變。

壹、研究對象：台商子女

本研究對象為工作於大陸之台商之子女。其範圍為廣義的台籍經營投資者與台籍幹部(即台幹)之子女。之所以選擇廣義的台商子女，乃因本研究為探討移居年數與文化認同轉變的關聯，而不涉及討論父母職業類型差異與子女文化同轉變的關聯。

因此在不考慮個別家庭背景因素以及父母職業類型下，本研究鎖定在大陸之台商子女較明顯的聚集地、學習圈—台商子女學校，為研究對象選取地。

本研究範圍為大陸華東地區，尤指上海市、江蘇省一帶的台商學校學生。以下為本研究對象之學校—華東台商子女學校之概說。

◎華東台商子女學校

上海是中國最大的城市，也是長江流域的門戶、工業與金融貿易的中心，不僅有資源豐富的廣大腹地，更有便捷的水陸空交通有利條件，吸引許多台商到上海地區投資與創業，為了經營與生活的方便，越來越多的台商決定移居大陸，使得子女教育成為必須解決的問題。

最早台商子女只能選擇就讀當地學校或是國際學校，其學習內容、教育程度、世界觀等與台灣皆有所差異，為了避免學習上的落差，甚至對台灣認識有所不同等的問題，海基會於十二年前即針對台商子女的教育問題做出政策評估與建議，直至 2000 年的立法院公聽會中，前教育部長楊朝祥聽取陳情，才同意基協助台商學校在各地成立。

陳延寵先生，邵慰龍教授，陳少華女士於 90 年 9 月 3 日創立**華東台商子女學校**，隔年 12 月遷入花橋鎮外青松公路 66 號新校區，其位於上海和昆山交界的地方，距離昆山市區 20 多公里，距離蘇州市區 80 多公里。昆山是蘇州地區臺商投資密集度最高的地方，據非正式統計，在蘇州地區投資的 3000 多家臺資企業中，有近 1500 家落戶昆山，在這些臺資企業裏，有許多臺灣員工擔任企業的中層管理者，華東臺商子女學校的設立解決了這些臺灣同胞子女就學的后顧之憂。

本研究對象為移居大陸華東地區的台商學齡子女，並特指年齡為 15、16 至 18、19 歲(即高中一年級至高中三年級)，開始或已經有能力獨立思考、批判、重新建構或反省自我文化認同的學生。

| 校名 | 華東台商子女學校 | |
|----------|----------|--------|
| 班級數與學生人數 | 高一一班 | 人數為37人 |
| | 高一二班 | 人數為27人 |
| | 高二一班 | 人數為40人 |
| | 高二二班 | 人數為23人 |
| | 高三一班 | 人數為24人 |
| | 高三二班 | 人數為22人 |

然而目前在大陸三所台商子弟學校(東莞台商子女學校、華東台商子女學校以及上海台

商子女學校)皆為住宿制。學校在師資上,以台籍校長與主管為主,國、英、數、社、自等為主科之學科,老師皆為台籍,只藝能科老師為大陸籍。教材方面採用台灣版本,但須修、刪、撕、塗、改,送交江蘇省教育廳審核。在主、客環境的限制下,多是跟當地社會保持隔閡的狀態,學生無法隨意的走出校門,以了解當地社會的生活場域。因此學生對於當地社會的理解過於片面,無法見到中國社會從上至下多種的面貌。

貳、研究限制

本研究因地域性文化差異的考量,在現有三所在陸台商學校(東莞台商子女學校、華東台商子女學校以及上海台商子女學校),只選取地域環境較相近的華東台商子女學校以及上海台商子女學校,進行問卷調查,而無法對整個大陸地區或大陸沿海地區進行全面的分析。而此研究因時間限制,無法再一一針對當地學校特設「台商子女教育特別班」進行調查與分析。

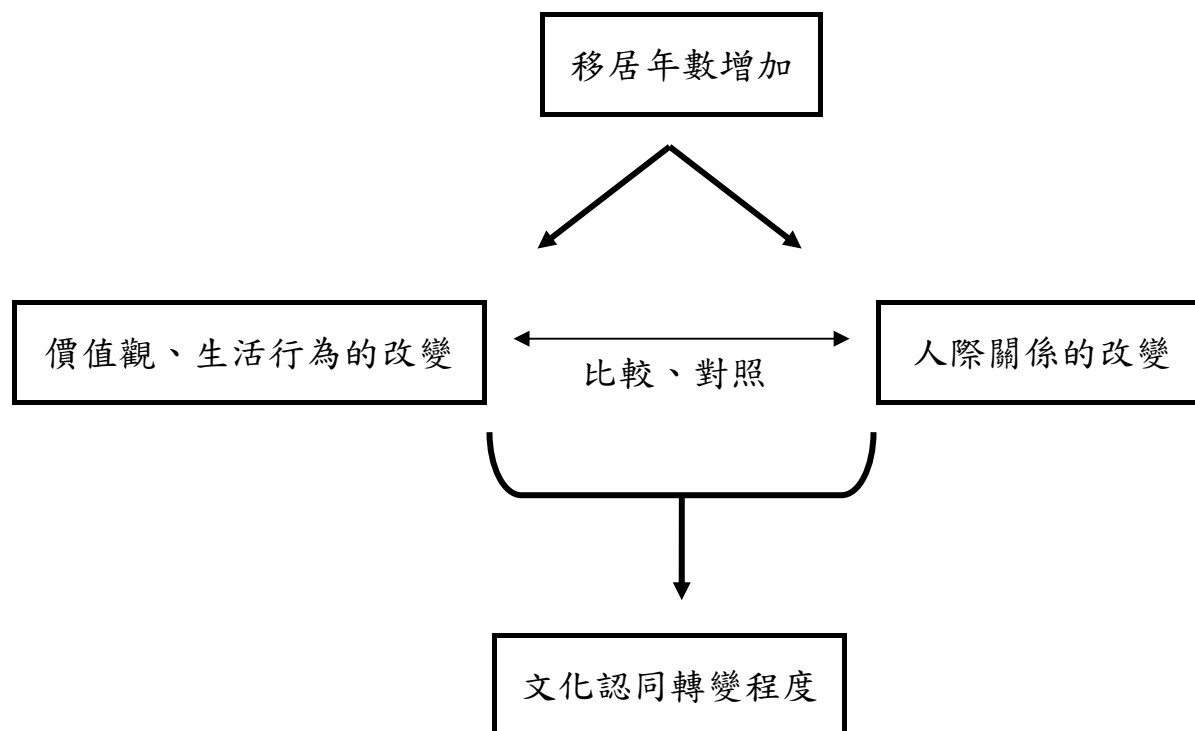
第二節 研究架構與問題

壹、架構說明

本研究以移居年數為變項,探討台商子女移居大陸後文化認同否轉變?以及轉變的程度為何?

在不同移居年數的背景下,分別探討其在文化行為反應的:「生活行為及價值觀面向中的轉變」,以及其文化調適程度的:「人際互動面向的轉變」。第一個面向的題目皆以兩岸「文化差異」為依據選題及創題;第二個面向的題目即在反映其調適過程中,與當地人交流頻繁與否。第二章提到,人際互動是與他人文化交流最為直接的方式,隨著互動愈加頻繁,移居者融入當地、接受當地文化越深。最後經分析處理出的,即為個移居年數文化認同的傾向,以及整體文化認同的轉變型態。

貳、研究架構圖



一、 移居年數：隨著居住時間的增加，個體會自我調適以適應移居地，甚而認同當地文化。Brody（1970）所說個人在社會系統內的時間，會影響其調適新環境的過程：及說明移入地社會居住的年數越久，一方面可以增加個人對移入地的適應，另一方面亦可能塑造良好的適應結果，並影響文化認同。雖然文化認同與個人成長背景以及特質有極大關係，但依據文獻回顧所言，移居年數與移居者文化認同仍有密切的關聯性。本問卷尤以文化認同轉變的程度與移居年數做比較。

二、 價值觀、行爲：以文化差異的觀點來看，當移居者進入到另一個社會中時，文化間的差異便會對其產生衝擊，也促使移居者選擇適宜的生活方式，即表現在價值觀與行爲上。因此本研究試著從介紹上海文化的資料中，找出台灣與上海兩地在價值觀、行爲上較具代表性的差異，作為問卷設計的基礎。

三、 人際關係：對於遷移者而言，居住時間的長短（遷入年數）即住屋內外（室友或鄰居）人際間的互動（關係），皆可能會直接影響個體而造成其生活適應上的困擾，也可能間接經由住屋環境之人際互動（關係）影響個人生活適應情形（廖正宏，1985），而生活適應情形良好與否。

第三節 問卷設計

本研究問卷設計共分成三部分，第一部分為人際互動面向、第二部分為生活習慣與價值觀之面向、第三部分為基本資料。透過大陸台商子女相關文獻探討、台商（家庭）移居大陸相關指南書籍或心情故事、與台商子女相關報導以及最初採開放式訪談內容歸納之結果，之後設計出此問卷。

壹、研究問卷設計

第一部分、人際互動面向

此部分的問題為了解受試者平常與人互動的情形，相關問題如：最常與誰往來？有當地人或台灣人的朋友嗎？與這些人碰面常打招呼嗎？去過他們家作客嗎？以及常比較台灣和上海的生活嗎？

第二部分為生活習慣與價值觀之面向

此部分的問題為了解受試者行爲是否改變，因行爲涉及價值觀與習慣，乃置於同一部分。相關問題如：禮貌問題、生活習慣上問題、觀念問題，以及藉調查其收看的新聞（大陸、台灣），了解其關心的地域與文化。

第三部分為基本資料

第二章第三節即提到，影響遷移者文化調適與認同的指標之一為：「個人在社會系統內的時間，即在原居地社會與移民地社會內居住的年數。」(Brody, 1970; 徐榮崇, 2004; 姜蘭虹, 2006)

貳、調查過程

本研究採用郵寄問卷調查法，乃因其目的為探討整體（台裔子女）文化認同之轉變，問卷調查法較個別訪談法更易看出整體轉變之趨勢。並與該校台北辦事處以電話聯絡為主，與該校行政處以電子郵件聯絡為輔，為期兩星期之寄出及收回過程。

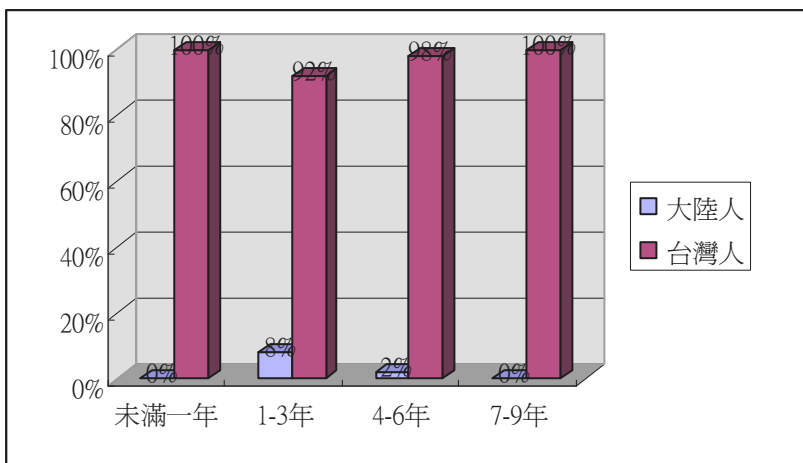
第四章 研究分析

〔表 1〕移居年數類別人數比例

| | 人數 | 百分比 |
|--------|-----|------|
| 未滿 1 年 | 8 | 7% |
| 1-3 年 | 40 | 35% |
| 4-6 年 | 52 | 46% |
| 7-9 年 | 13 | 12% |
| 全部 | 113 | 100% |

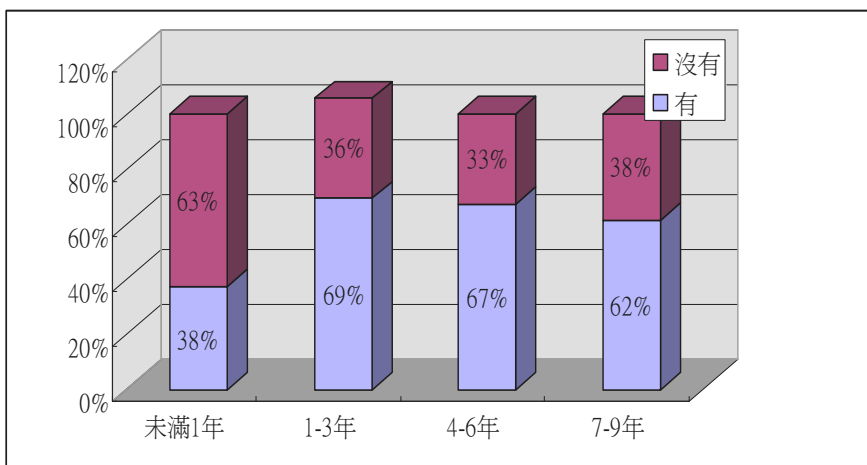
第一節 移居年數與人際關係

〔表 2〕最常往來的對象

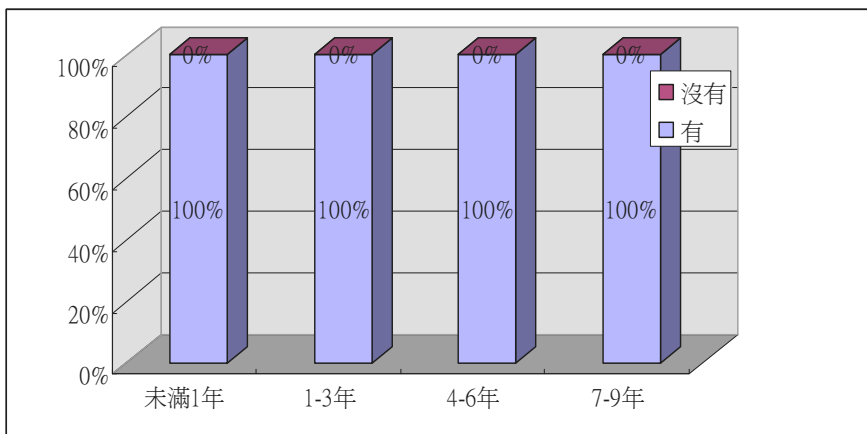


依圖可得知，不論移居年數長短，受試者與台灣人往來皆遠多於大陸人。在大陸的台商子女身處異地，家長顧慮子女安全以及對環境陌生之因素，使得台商子弟與當地同學甚少往來；而不論移居年數，與台灣的聯繫則是連續不斷。

〔表 3〕有無當地人的朋友



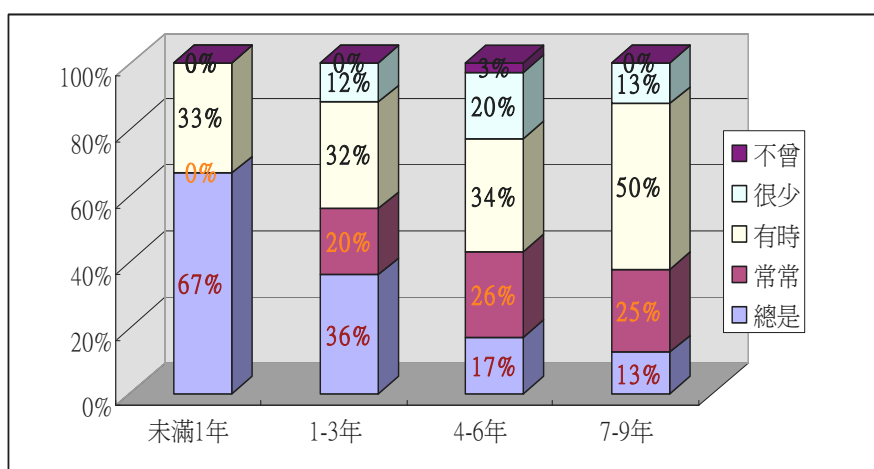
〔表 4〕有無台灣人的朋友



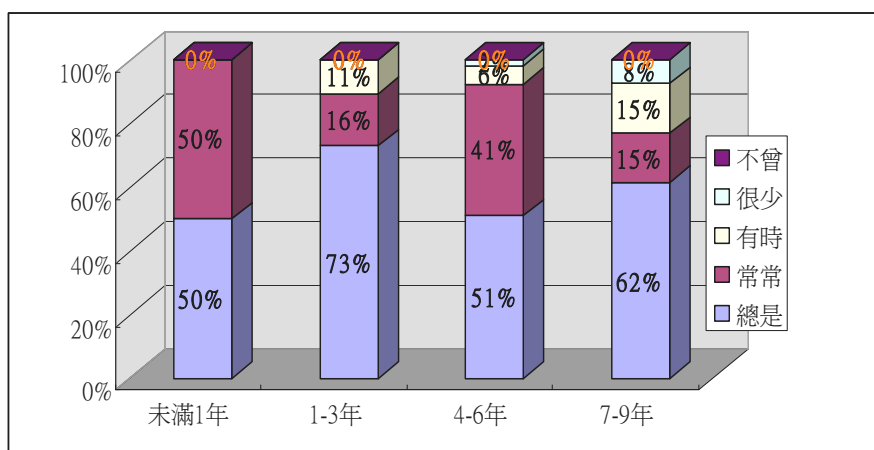
依圖可知，除未滿一年受試者少有當地人的朋友，其他的受試者皆超過 50%有當地人朋

友。而不論移居年數長短，受試者仍維持與台灣朋友的聯繫。宋秉忠（2002）指出，台裔子弟的學生在相對封閉的環境下，大大減少或沒有與當地人接觸的機會。而劉勝驥（1996）在問卷調查中也有類似的發現，亦及台裔子女最好的人際關係信賴對象還是台灣同學自己。

〔表 5〕與當地人朋友打招呼的頻率



〔表 6〕與台灣人朋友打招呼的頻率



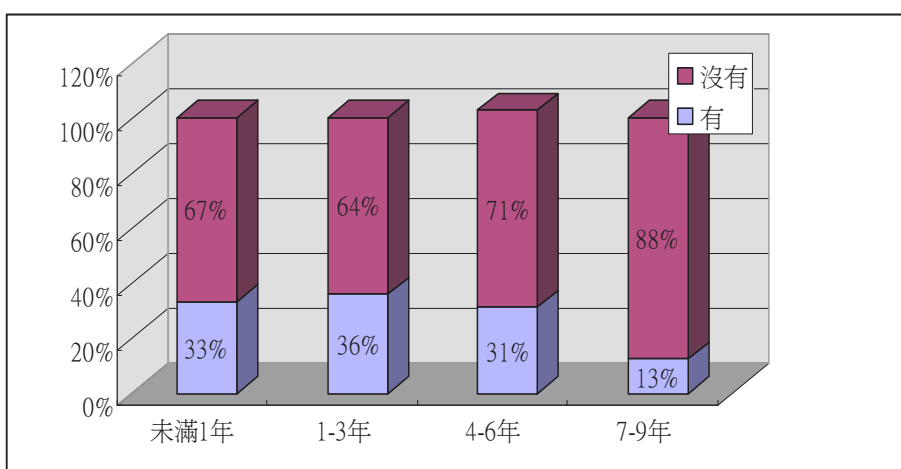
依圖可知，與當地人互動方面，移居未滿一年之受試者有 67%「總是」打招呼；移居 1—3 年者有 36%「總是」、32%「有時」打招呼；移居 4—6 年者有 34%「有時」、26%「常常」打招呼；而移居 7—9 年有 50%「有時」打招呼。

而與台灣人互動方面，多為「總是」與「常常」打招呼。

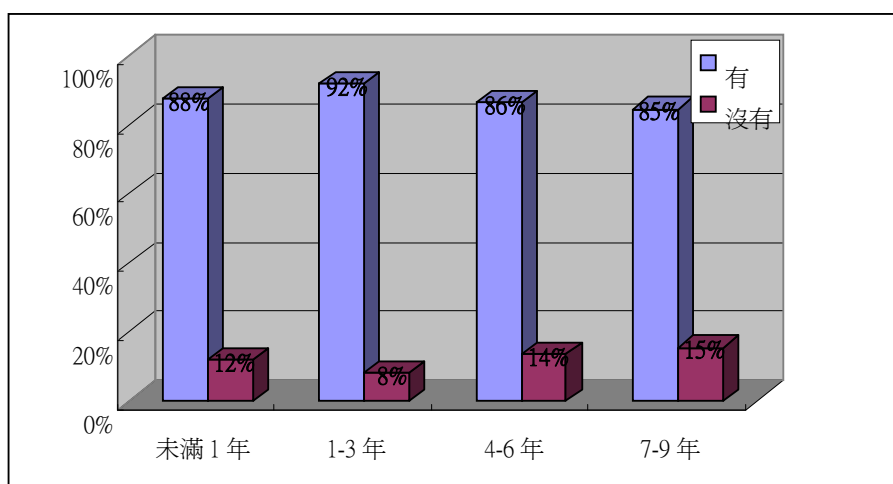
程度上與台灣人的互動遠遠好於與當地人的互動。而當地人的互動在程度上「總是」打

招呼的次數度增反減，漸趨於「有時」與「常常」。此因多數台商子女有轉學紀錄，在就讀台商學校前就讀當地學校或國際學校，即便轉學後，仍與同學聯絡，但時間一久，子女們漸融入台商學校相對封閉的「小台灣」，有了同為台商子女的同學，其與當地接觸機會降低（住宿制），與當地人的人際關係也漸疏離。

〔表 7〕有無去過當地人朋友家作客



〔表 8〕有無去過台灣人朋友家作客



由第一張圖「是否曾去當地人家作客」看出，發現「是否曾作客」並不因為移居較長時間，而到當地人家裡的比例就較多。再者，從第二張圖「是否曾去台灣人家作客」，看出不論移居年數長短，去台灣人家作客的比例均遠高於當地人家作客。可檢驗出，台商子女與當地人的互動確實不多，其原因則可能是台商子女家庭不太與當地往來的結果，畢竟會將子女送至台

商學校大部分都是希望子女不要太深入當地。

第二節 移居年數與生活行爲及價值觀

4-1. 在商店買完東西結帳時，你常向店員說謝謝嗎？

| 移居前 | | 移居後 | | | 移居前 | | 移居後 | | | 移居前 | | 移居後 | | | | | | | |
|-----|---|-----|---|------|-----|----|-----|----|-----|-----|----|-----|----|------|----|---|----|---|-----|
| 常常 | 4 | 常常 | 4 | 100% | 常常 | 26 | 常常 | 17 | 65% | 常常 | 30 | 常常 | 19 | 63% | 常常 | 7 | 常常 | 5 | 71% |
| | | 較常 | 0 | 0% | | | 較常 | 2 | 8% | | | 較常 | 2 | 7% | | | 較常 | 1 | 14% |
| | | 普通 | 0 | 0% | | | 普通 | 7 | 27% | | | 普通 | 6 | 20% | | | 普通 | 1 | 14% |
| | | 較少 | 0 | 0% | | | 較少 | 0 | 0% | | | 較少 | 1 | 3% | | | 較少 | 0 | 0% |
| | | 很少 | 0 | 0% | | | 很少 | 0 | 0% | | | 很少 | 2 | 7% | | | 很少 | 0 | 0% |
| 較常 | 3 | 常常 | 0 | 0% | 較常 | 10 | 常常 | 1 | 10% | 較常 | 11 | 常常 | 0 | 0% | 較常 | 5 | 常常 | 0 | 0% |
| | | 較常 | 0 | 0% | | | 較常 | 4 | 40% | | | 較常 | 6 | 55% | | | 較常 | 2 | 40% |
| | | 普通 | 1 | 33% | | | 普通 | 3 | 30% | | | 普通 | 4 | 36% | | | 普通 | 3 | 60% |
| | | 較少 | 1 | 33% | | | 較少 | 1 | 10% | | | 較少 | 0 | 0% | | | 較少 | 0 | 0% |
| | | 很少 | 1 | 33% | | | 很少 | 1 | 10% | | | 很少 | 1 | 9% | | | 很少 | 0 | 0% |
| 普通 | 0 | 常常 | 0 | 0% | 普通 | 4 | 常常 | 0 | 0% | 普通 | 7 | 常常 | 0 | 0% | 普通 | 1 | 常常 | 0 | 0% |
| | | 較常 | 0 | 0% | | | 較常 | 0 | 0% | | | 較常 | 2 | 29% | | | 較常 | 0 | 0% |
| | | 普通 | 0 | 0% | | | 普通 | 3 | 75% | | | 普通 | 4 | 57% | | | 普通 | 0 | 0% |
| | | 較少 | 0 | 0% | | | 較少 | 1 | 25% | | | 較少 | 0 | 0% | | | 較少 | 1 | 0% |
| | | 很少 | 0 | 0% | | | 很少 | 0 | 0% | | | 很少 | 1 | 14% | | | 很少 | 0 | 0% |
| 較少 | 0 | 常常 | 0 | 0% | 較少 | 0 | 常常 | 0 | 0% | 較少 | 1 | 常常 | 0 | 0% | 較少 | 0 | 常常 | 0 | 0% |
| | | 較常 | 0 | 0% | | | 較常 | 0 | 0% | | | 較常 | 0 | 0% | | | 較常 | 0 | 0% |
| | | 普通 | 0 | 0% | | | 普通 | 0 | 0% | | | 普通 | 0 | 0% | | | 普通 | 0 | 0% |
| | | 較少 | 0 | 0% | | | 較少 | 0 | 0% | | | 較少 | 1 | 100% | | | 較少 | 0 | 0% |
| | | 很少 | 0 | 0% | | | 很少 | 0 | 0% | | | 很少 | 0 | 0% | | | 很少 | 0 | 0% |
| 很少 | 0 | 常常 | 0 | 0% | 很少 | 0 | 常常 | 0 | 0% | 很少 | 3 | 常常 | 0 | 0% | 很少 | 0 | 常常 | 0 | 0% |
| | | 較常 | 0 | 0% | | | 較常 | 0 | 0% | | | 較常 | 1 | 33% | | | 較常 | 0 | 0% |
| | | 普通 | 0 | 0% | | | 普通 | 0 | 0% | | | 普通 | 0 | 0% | | | 普通 | 0 | 0% |
| | | 較少 | 0 | 0% | | | 較少 | 0 | 0% | | | 較少 | 1 | 33% | | | 較少 | 0 | 0% |

| | | | | | | | | | | | | | | | |
|--|----|---|----|--|----|---|----|--|----|---|-----|--|----|---|----|
| | 很少 | 0 | 0% | | 很少 | 0 | 0% | | 很少 | 1 | 33% | | 很少 | 0 | 0% |
|--|----|---|----|--|----|---|----|--|----|---|-----|--|----|---|----|

整體而言，皆以移居後常常→常常占大多數，顯示受試者行為並未隨著移居年數而轉變，依然維持著在台時的行為模式。移居年數 1~3 年與 4~6 年雖有些許變化趨勢，但至 7~9 時卻無此趨勢，顯示其行為紛歧，應為個人差異，與移居年數無關。

4.2. 走在路上撞到別人時，你會向對方道歉嗎？

| 移居前 | | 移居後 | | 移居前 | | 移居後 | | 移居前 | | 移居後 | | 移居前 | | 移居後 | | | | | |
|-----|---|-----|---|-----|----|-----|----|-----|------|-----|----|-----|----|------|----|---|----|---|-----|
| 常常 | 4 | 常常 | 3 | 75% | 常常 | 29 | 常常 | 19 | 66% | 常常 | 37 | 常常 | 27 | 73% | 常常 | 9 | 常常 | 7 | 78% |
| | | 較常 | 0 | 0% | | | 較常 | 5 | 17% | | | 較常 | 2 | 5% | | | 較常 | 0 | 0% |
| | | 普通 | 1 | 25% | | | 普通 | 4 | 14% | | | 普通 | 4 | 11% | | | 普通 | 1 | 11% |
| | | 較少 | 0 | 0% | | | 較少 | 1 | 3% | | | 較少 | 2 | 5% | | | 較少 | 1 | 11% |
| | | 很少 | 0 | 0% | | | 很少 | 0 | 0% | | | 很少 | 2 | 5% | | | 很少 | 0 | 0% |
| 較常 | 3 | 常常 | 0 | 0% | 較常 | 10 | 常常 | 0 | 0% | 較常 | 11 | 常常 | 0 | 0% | 較常 | 4 | 常常 | 0 | 0% |
| | | 較常 | 0 | 0% | | | 較常 | 6 | 60% | | | 較常 | 8 | 73% | | | 較常 | 3 | 75% |
| | | 普通 | 2 | 67% | | | 普通 | 4 | 40% | | | 普通 | 2 | 18% | | | 普通 | 0 | 0% |
| | | 較少 | 1 | 33% | | | 較少 | 0 | 0% | | | 較少 | 1 | 9% | | | 較少 | 1 | 25% |
| | | 很少 | 0 | 0% | | | 很少 | 0 | 0% | | | 很少 | 0 | 0% | | | 很少 | 0 | 0% |
| 普通 | 0 | 常常 | 0 | | 普通 | 0 | 常常 | 0 | 0% | 普通 | 3 | 常常 | 0 | 0% | 普通 | 0 | 常常 | 0 | 0% |
| | | 較常 | 0 | | | | 較常 | 0 | 0% | | | 較常 | 1 | 33% | | | 較常 | 0 | 0% |
| | | 普通 | 0 | | | | 普通 | 0 | 0% | | | 普通 | 2 | 67% | | | 普通 | 0 | 0% |
| | | 較少 | 0 | | | | 較少 | 0 | 0% | | | 較少 | 0 | 0% | | | 較少 | 0 | 0% |
| | | 很少 | 0 | | | | 很少 | 0 | 0% | | | 很少 | 0 | 0% | | | 很少 | 0 | 0% |
| 較少 | 0 | 常常 | 0 | | 較少 | 1 | 常常 | 0 | 0% | 較少 | 1 | 常常 | 0 | 0% | 較少 | 0 | 常常 | 0 | 0% |
| | | 較常 | 0 | | | | 較常 | 0 | 0% | | | 較常 | 0 | 0% | | | 較常 | 0 | 0% |
| | | 普通 | 0 | | | | 普通 | 0 | 0% | | | 普通 | 1 | 100% | | | 普通 | 0 | 0% |
| | | 較少 | 0 | | | | 較少 | 1 | 100% | | | 較少 | 0 | 0% | | | 較少 | 0 | 0% |
| | | 很少 | 0 | | | | 很少 | 0 | 0% | | | 很少 | 0 | 0% | | | 很少 | 0 | 0% |
| 很少 | 0 | 常常 | 0 | | 很少 | 0 | 常常 | 0 | 0% | 很少 | 0 | 常常 | 0 | 0% | 很少 | 0 | 常常 | 0 | 0% |
| | | 較常 | 0 | | | | 較常 | 0 | 0% | | | 較常 | 0 | 0% | | | 較常 | 0 | 0% |
| | | 普通 | 0 | | | | 普通 | 0 | 0% | | | 普通 | 0 | 0% | | | 普通 | 0 | 0% |
| | | 較少 | 0 | | | | 較少 | 0 | 0% | | | 較少 | 0 | 0% | | | 較少 | 0 | 0% |
| | | 很少 | 0 | | | | 很少 | 0 | 0% | | | 很少 | 0 | 0% | | | 很少 | 0 | 0% |

整體來說，以移居後常常→常常占大多數，以移居後較常→較常占次多數，顯示其行為與在台時相同，並未轉變。

此兩題為禮貌問題，並涉及價值觀。由結果可知，受試者隨著週遭環境的複雜化，價值觀重新評價與定位後，仍未轉變。但因本問題為禮貌問題，問題本身類似道德良知問題，受試者儘管少有此行為，仍可能回答常常、常常等正面選項。

不過從受試者文化調適的背景與情況來說明，受試者文化調適的背景為：相對封閉、住宿制以及如「小台灣」式的學習環境。又如多數受試者週末「鮮少」外出，高年級學生實施「隔週留宿制」，平均一個月僅兩個週末接觸學校外的世界。受試者文化調適的情況，從第一部分人際互動結果得知，其與當地人很少往來、與當地人互動的頻率（打招呼、作客）更隨移居年數增加而遞減。

由此可知，受試者文化調適後，因接觸環境與台灣雷同，衝擊與抉擇的機會相對較少。因此，其行為與在台時無所差異。

| | | 普通 | | 0 | | 0% | | | | 普通 | | 0 | | 0% | | | | | |
|---------------------------------|---|-----|---|------|----|----|----|----|-----|-----|----|-----|----|-----|----|---|----|---|-----|
| | | 較少 | | 0 | | 0% | | | | 較少 | | 0 | | 0% | | | | | |
| | | 很少 | | 0 | | 0% | | | | 很少 | | 0 | | 0% | | | | | |
| | | 移居前 | | 移居後 | | | | | | 移居前 | | 移居後 | | | | | | | |
| 5. 這時有位行動不便的人上車，我會讓位給他坐？ | | | | | | | | | | | | | | | | | | | |
| 常常 | 4 | 常常 | 3 | 75% | 常常 | 27 | 常常 | 14 | 52% | 常常 | 31 | 常常 | 21 | 68% | 常常 | 6 | 常常 | 4 | 67% |
| | | 較常 | 1 | 25% | | | 較常 | 7 | 26% | | | 較常 | 4 | 13% | | | 較常 | 0 | 0% |
| | | 普通 | 0 | 0% | | | 普通 | 4 | 15% | | | 普通 | 4 | 13% | | | 普通 | 1 | 17% |
| | | 較少 | 0 | 0% | | | 較少 | 1 | 4% | | | 較少 | 0 | 0% | | | 較少 | 1 | 17% |
| | | 很少 | 0 | 0% | | | 很少 | 1 | 4% | | | 很少 | 2 | 6% | | | 很少 | 0 | 0% |
| 較常 | 1 | 常常 | 0 | 0% | 較常 | 7 | 常常 | 0 | 0% | 較常 | 12 | 常常 | 1 | 8% | 較常 | 6 | 常常 | 0 | 0% |
| | | 較常 | 0 | 0% | | | 較常 | 4 | 57% | | | 較常 | 8 | 67% | | | 較常 | 3 | 50% |
| | | 普通 | 0 | 0% | | | 普通 | 2 | 29% | | | 普通 | 3 | 25% | | | 普通 | 3 | 50% |
| | | 較少 | 1 | 100% | | | 較少 | 0 | 0% | | | 較少 | 0 | 0% | | | 較少 | 0 | 0% |
| | | 很少 | 0 | 0% | | | 很少 | 1 | 14% | | | 很少 | 0 | 0% | | | 很少 | 0 | 0% |
| 普通 | 1 | 常常 | 0 | 0% | 普通 | 6 | 常常 | 0 | 0% | 普通 | 9 | 常常 | 0 | 0% | 普通 | 0 | 常常 | 0 | 0% |
| | | 較常 | 0 | 0% | | | 較常 | 1 | 17% | | | 較常 | 0 | 0% | | | 較常 | 0 | 0% |
| | | 普通 | 0 | 0% | | | 普通 | 3 | 50% | | | 普通 | 6 | 67% | | | 普通 | 0 | 0% |
| | | 較少 | 1 | 100% | | | 較少 | 1 | 17% | | | 較少 | 2 | 22% | | | 較少 | 0 | 0% |
| | | 很少 | 0 | 0% | | | 很少 | 1 | 17% | | | 很少 | 1 | 11% | | | 很少 | 0 | 0% |
| 較少 | 0 | 常常 | 0 | 0% | 較少 | 0 | 常常 | 0 | 0% | 較少 | 0 | 常常 | 0 | 0% | 較少 | 1 | 常常 | 0 | 0% |
| | | 較常 | 0 | 0% | | | 較常 | 0 | 0% | | | 較常 | 0 | 0% | | | 較常 | 0 | 0% |
| | | 普通 | 0 | 0% | | | 普通 | 0 | 0% | | | 普通 | 0 | 0% | | | 普通 | 1 | 0% |
| | | 較少 | 0 | 0% | | | 較少 | 0 | 0% | | | 較少 | 0 | 0% | | | 較少 | 0 | 0% |
| | | 很少 | 0 | 0% | | | 很少 | 0 | 0% | | | 很少 | 0 | 0% | | | 很少 | 0 | 0% |
| 很少 | 2 | 常常 | 1 | 0% | 很少 | 0 | 常常 | 0 | 0% | 很少 | 0 | 常常 | 0 | 0% | 很少 | 0 | 常常 | 0 | 0% |
| | | 較常 | 0 | 0% | | | 較常 | 0 | 0% | | | 較常 | 0 | 0% | | | 較常 | 0 | 0% |

移居前、移居後皆常常讓位是最明顯的部份，在四個年數類別中也都佔了 50%以上，可知台灣社會的價值觀中普遍以「應讓位給需要的人」為多，而有一半以上的填答者顯出仍保有此價值觀。從其他四個頻率選項來看，以較常→較償、普通→普通，佔了大多數，由此可看出大部分的填答者仍維持著原有的價值觀。

第二明顯的是，常常→較常、常常→普通，約佔了 20%~40%，此類的填答者應以受到當地社會普遍的觀念、行為所影響，而較偏向當地人。從其他四個頻率選項來看，則以較常→普通、普通→較少為次多，均顯示偏向當地人。

整體來看，移居前與移居後，大多數的人行為並沒有改變，只有少部分的人顯示偏向當地人。研究者推測，台商子女學校為住宿制，因此學生們平常搭乘大眾運輸工具的機會較少，在假日才有機會外出，所以此觀念改變的程度不明顯。研究者又加以比較這 4 個依移居年數所分的類別，也看不出明顯的變化趨勢，亦可能是因為隨著移居年數的增加，搭乘大眾運輸工具的頻率沒有明顯增加所致。

6. 路上發生腳踏車與汽車衝撞，兩方駕駛下車理論，爭論越來越大聲，這時我常常前去看發生甚麼事

| 移居前 | | 移居後 | | | 移居前 | | 移居後 | | | 移居前 | | 移居後 | | |
|-----|---|-----|---|------|-----|---|-----|---|------|-----|----|-----|---|------|
| 常常 | 0 | 常常 | 0 | 0% | 常常 | 0 | 常常 | 0 | 0% | 常常 | 0 | 常常 | 0 | 0% |
| | | 較常 | 0 | 0% | | | 較常 | 0 | 0% | | | 較常 | 0 | 0% |
| | | 普通 | 0 | 0% | | | 普通 | 0 | 0% | | | 普通 | 0 | 0% |
| | | 較少 | 0 | 0% | | | 較少 | 0 | 0% | | | 較少 | 0 | 0% |
| | | 很少 | 0 | 0% | | | 很少 | 0 | 0% | | | 很少 | 0 | 0% |
| 較常 | 1 | 常常 | 0 | 0% | 較常 | 1 | 常常 | 0 | 0% | 較常 | 2 | 常常 | 0 | 0% |
| | | 較常 | 0 | 0% | | | 較常 | 0 | 0% | | | 較常 | 0 | 0% |
| | | 普通 | 0 | 0% | | | 普通 | 2 | 200% | | | 普通 | 2 | 100% |
| | | 較少 | 0 | 0% | | | 較少 | 0 | 0% | | | 較少 | 0 | 0% |
| | | 很少 | 1 | 100% | | | 很少 | 0 | 0% | | | 很少 | 0 | 0% |
| 普通 | 3 | 常常 | 0 | 0% | 普通 | 7 | 常常 | 0 | 0% | 普通 | 9 | 常常 | 0 | 0% |
| | | 較常 | 0 | 0% | | | 較常 | 1 | 14% | | | 較常 | 1 | 11% |
| | | 普通 | 2 | 67% | | | 普通 | 3 | 43% | | | 普通 | 4 | 44% |
| | | 較少 | 1 | 33% | | | 較少 | 0 | 0% | | | 較少 | 2 | 22% |
| | | 很少 | 0 | 0% | | | 很少 | 3 | 43% | | | 很少 | 2 | 22% |
| 較少 | 1 | 常常 | 0 | 0% | 較少 | 7 | 常常 | 0 | 0% | 較少 | 13 | 常常 | 0 | 0% |
| | | 較常 | 1 | 100% | | | 較常 | 0 | 0% | | | 較常 | 1 | 8% |
| | | 普通 | 0 | 0% | | | 普通 | 1 | 14% | | | 普通 | 2 | 15% |
| | | 較少 | 0 | 0% | | | 較少 | 5 | 71% | | | 較少 | 9 | 69% |

| | | | | | | | | | | | | | | | | | | | |
|----|---|----|---|-----|----|----|----|----|------|----|----|----|----|-----|----|----|----|----|------|
| | | 很少 | 0 | 0% | | | 很少 | 1 | 14% | | | 很少 | 1 | 8% | | | 很少 | 1 | 100% |
| 很少 | 3 | 常常 | 2 | 67% | 很少 | 24 | 常常 | 0 | 0% | 很少 | 28 | 常常 | 1 | 4% | 很少 | 11 | 常常 | 0 | 0% |
| | | 較常 | 0 | 0% | | | 較常 | 0 | 0% | | | 較常 | 0 | 0% | | | | | |
| | | 普通 | 0 | 0% | | | 普通 | 0 | 0% | | | 普通 | 0 | 0% | | | | | |
| | | 較少 | 0 | 0% | | | 較少 | 0 | 0% | | | 較少 | 1 | 4% | | | | | |
| | | 很少 | 1 | 33% | | | 很少 | 24 | 100% | | | 很少 | 26 | 93% | | | 很少 | 11 | 100% |

移居前、移居後皆很少圍觀是最明顯的部份，除了第一個年數類別之外，其他三個都佔了 90% 以上，顯示填答者移居前、移居後大都是不常圍觀的。整體來看，有 70% 以上的填答者在移居前、移居後皆保持著原有的習慣。

而四個年數類別中，有 15% 的填答者圍觀頻率變少，反而不因當地環境而變多，顯示出與當地人較明顯的差異，僅有 9% 的填答者圍觀頻率增加，顯示偏向當地人的行為。

從上述結果來看，圍觀頻率變少的比例高於增加的。台商子女平常所接觸的以台灣人佔大多數，且平日能外出的機會較少，又學校的課程與台灣同步。研究者據此推知，在這樣的環境下，學生們無法從其生活環境深入認識當地文化、接觸當地人，所以與當地人有著較深的隔閡，尤其是對當地不認識的人戒心較重。

以本題來看，當路上發生車禍時，臺灣人普遍的態度是盡量走避，且移居大陸後有更偏向此態度的現象，顯示台商子女們身處陌生異地時，不敢與當地不熟識的人事物互動，有著疏離感。

7. 很多人排隊時（排上廁所、買票、買食物等等），爲了方便，我有時會插隊

| 移居前 | | 移居後 | | | 移居前 | | 移居後 | | | 移居前 | | 移居後 | | | 移居前 | | 移居後 | | | | | |
|-----|---|-----|---|------|-----|----|-----|----|-----|-----|----|-----|----|-----|-----|----|-----|----|-----|----|---|----|
| 常常 | 0 | 常常 | 0 | 0% | 常常 | 1 | 常常 | 0 | 0% | 常常 | 0 | 常常 | 0 | 0% | 常常 | 0 | 常常 | 0 | 0% | | | |
| | | 較常 | 0 | 0% | | | 較常 | 0 | 0% | | | 較常 | 0 | 0% | | | 較常 | 0 | 0% | | | |
| | | 普通 | 0 | 0% | | | 普通 | 1 | 0% | | | 普通 | 0 | 0% | | | 普通 | 0 | 0% | 普通 | 0 | 0% |
| | | 較少 | 0 | 0% | | | 較少 | 0 | 0% | | | 較少 | 0 | 0% | | | 較少 | 0 | 0% | 較少 | 0 | 0% |
| | | 很少 | 0 | 0% | | | 很少 | 0 | 0% | | | 很少 | 0 | 0% | | | 很少 | 0 | 0% | 很少 | 0 | 0% |
| 較常 | 0 | 常常 | 0 | 0% | 較常 | 0 | 常常 | 0 | 0% | 較常 | 0 | 常常 | 0 | 0% | 較常 | 0 | 常常 | 0 | 0% | | | |
| | | 較常 | 0 | 0% | | | 較常 | 0 | 0% | | | 較常 | 0 | 0% | | | 較常 | 0 | 0% | | | |
| | | 普通 | 0 | 0% | | | 普通 | 0 | 0% | | | 普通 | 0 | 0% | | | 普通 | 0 | 0% | | | |
| | | 較少 | 0 | 0% | | | 較少 | 0 | 0% | | | 較少 | 0 | 0% | | | 較少 | 0 | 0% | | | |
| | | 很少 | 0 | 0% | | | 很少 | 0 | 0% | | | 很少 | 0 | 0% | | | 很少 | 0 | 0% | | | |
| 普通 | 2 | 常常 | 1 | 0% | 普通 | 2 | 常常 | 0 | 0% | 普通 | 0 | 常常 | 0 | 0% | 普通 | 0 | 常常 | 0 | 0% | | | |
| | | 較常 | 0 | 0% | | | 較常 | 1 | 0% | | | 較常 | 0 | 0% | | | 較常 | 0 | 0% | | | |
| | | 普通 | 1 | 0% | | | 普通 | 1 | 0% | | | 普通 | 0 | 0% | | | 普通 | 0 | 0% | | | |
| | | 較少 | 0 | 0% | | | 較少 | 0 | 0% | | | 較少 | 0 | 0% | | | 較少 | 0 | 0% | | | |
| | | 很少 | 0 | 0% | | | 很少 | 0 | 0% | | | 很少 | 0 | 0% | | | 很少 | 0 | 0% | | | |
| 較少 | 2 | 常常 | 0 | 0% | 較少 | 8 | 常常 | 0 | 0% | 較少 | 10 | 常常 | 0 | 0% | 較少 | 2 | 常常 | 0 | 0% | | | |
| | | 較常 | 0 | 0% | | | 較常 | 1 | 13% | | | 較常 | 1 | 10% | | | 較常 | 0 | 0% | | | |
| | | 普通 | 0 | 0% | | | 普通 | 3 | 38% | | | 普通 | 2 | 20% | | | 普通 | 0 | 0% | | | |
| | | 較少 | 2 | 100% | | | 較少 | 4 | 50% | | | 較少 | 7 | 70% | | | 較少 | 1 | 50% | | | |
| | | 很少 | 0 | 0% | | | 很少 | 0 | 0% | | | 很少 | 0 | 0% | | | 很少 | 1 | 50% | | | |
| 很少 | 4 | 常常 | 1 | 25% | 很少 | 29 | 常常 | 1 | 3% | 很少 | 42 | 常常 | 1 | 2% | 很少 | 11 | 常常 | 0 | 0% | | | |
| | | 較常 | 0 | 0% | | | 較常 | 0 | 0% | | | 較常 | 1 | 2% | | | 較常 | 0 | 0% | | | |
| | | 普通 | 0 | 0% | | | 普通 | 1 | 3% | | | 普通 | 5 | 12% | | | 普通 | 0 | 0% | | | |
| | | 較少 | 1 | 25% | | | 較少 | 1 | 3% | | | 較少 | 0 | 0% | | | 較少 | 1 | 9% | | | |
| | | 很少 | 2 | 50% | | | 很少 | 26 | 90% | | | 很少 | 35 | 83% | | | 很少 | 10 | 91% | | | |

移居前、後皆很少插隊是最明顯的部分，除了一位移居未滿一年的台商子女外，其餘很少插隊皆佔了 50%以上，顯示其依舊保有台灣的價值觀，並表現在行爲上。研究者推測，其教材用的是台灣版本、老師也是台籍老師、同學也都來自台灣，不論是課堂上所接受的公民教育、日常環境培養的道德感等，皆以台灣爲主，再加上住宿制封閉的特性，除非是假日常出外遊玩的台商子女，否則在其日常生活所活動的校園裡，應難以遇到插隊的情形。

而因爲很少接觸當地的社會，自然不易察覺文化差異並產生衝擊，因此對於不同價值觀的差異，也難以有拉扯、抉擇的過程，表現出的行爲自然也隨價值觀的穩定，而沒有產生改變。

8. 過馬路時，不管是紅燈綠燈，只要有空隙就趕快過

| 移居前 | | 移居後 | | 移居前 | | 移居後 | | 移居前 | | 移居後 | | 移居前 | | 移居後 | | | | | | | | |
|-----|---|-----|---|------|----|-----|----|-----|------|-----|----|-----|----|------|----|---|----|---|-----|----|---|----|
| 常常 | 1 | 常常 | 1 | 100% | 常常 | 3 | 常常 | 2 | 67% | 常常 | 2 | 常常 | 2 | 100% | 常常 | 0 | 常常 | 0 | 0% | | | |
| | | 較常 | 0 | 0% | | | 較常 | 0 | 0% | | | 較常 | 0 | 0% | | | 較常 | 0 | 0% | | | |
| | | 普通 | 0 | 0% | | | 普通 | 1 | 33% | | | 普通 | 0 | 0% | | | 普通 | 0 | 0% | 普通 | 0 | 0% |
| | | 較少 | 0 | 0% | | | 較少 | 0 | 0% | | | 較少 | 0 | 0% | | | 較少 | 0 | 0% | 較少 | 0 | 0% |
| | | 很少 | 0 | 0% | | | 很少 | 0 | 0% | | | 很少 | 0 | 0% | | | 很少 | 0 | 0% | 很少 | 0 | 0% |
| 較常 | 0 | 常常 | 0 | 0% | 較常 | 1 | 常常 | 1 | 100% | 較常 | 1 | 常常 | 1 | 100% | 較常 | 0 | 常常 | 0 | 0% | | | |
| | | 較常 | 0 | 0% | | | 較常 | 0 | 0% | | | 較常 | 0 | 0% | | | 較常 | 0 | 0% | | | |
| | | 普通 | 0 | 0% | | | 普通 | 0 | 0% | | | 普通 | 0 | 0% | | | 普通 | 0 | 0% | | | |
| | | 較少 | 0 | 0% | | | 較少 | 0 | 0% | | | 較少 | 0 | 0% | | | 較少 | 0 | 0% | | | |
| | | 很少 | 0 | 0% | | | 很少 | 0 | 0% | | | 很少 | 0 | 0% | | | 很少 | 0 | 0% | | | |
| 普通 | 3 | 常常 | 0 | 0% | 普通 | 8 | 常常 | 1 | 13% | 普通 | 9 | 常常 | 0 | 0% | 普通 | 3 | 常常 | 0 | 0% | | | |
| | | 較常 | 0 | 0% | | | 較常 | 2 | 25% | | | 較常 | 3 | 33% | | | 較常 | 2 | 67% | | | |
| | | 普通 | 3 | 100% | | | 普通 | 4 | 50% | | | 普通 | 5 | 56% | | | 普通 | 1 | 33% | | | |
| | | 較少 | 0 | 0% | | | 較少 | 0 | 0% | | | 較少 | 1 | 11% | | | 較少 | 0 | 0% | | | |
| | | 很少 | 0 | 0% | | | 很少 | 1 | 13% | | | 很少 | 0 | 0% | | | 很少 | 0 | 0% | | | |
| 較少 | 1 | 常常 | 0 | 0% | 較少 | 11 | 常常 | 2 | 18% | 較少 | 15 | 常常 | 1 | 7% | 較少 | 2 | 常常 | 0 | 0% | | | |
| | | 較常 | 1 | 100% | | | 較常 | 2 | 18% | | | 較常 | 6 | 40% | | | 較常 | 1 | 50% | | | |
| | | 普通 | 0 | 0% | | | 普通 | 3 | 27% | | | 普通 | 5 | 33% | | | 普通 | 1 | 50% | | | |
| | | 較少 | 0 | 0% | | | 較少 | 4 | 36% | | | 較少 | 3 | 20% | | | 較少 | 0 | 0% | | | |
| | | 很少 | 0 | 0% | | | 很少 | 0 | 0% | | | 很少 | 0 | 0% | | | 很少 | 0 | 0% | | | |
| 很少 | 3 | 常常 | 0 | 0% | 很少 | 17 | 常常 | 1 | 6% | 很少 | 25 | 常常 | 1 | 4% | 很少 | 8 | 常常 | 1 | 13% | | | |
| | | 較常 | 0 | 0% | | | 較常 | 4 | 24% | | | 較常 | 6 | 24% | | | 較常 | 0 | 0% | | | |
| | | 普通 | 1 | 33% | | | 普通 | 3 | 18% | | | 普通 | 3 | 12% | | | 普通 | 0 | 0% | | | |
| | | 較少 | 0 | 0% | | | 較少 | 1 | 6% | | | 較少 | 3 | 12% | | | 較少 | 0 | 0% | | | |
| | | 很少 | 2 | 67% | | | 很少 | 8 | 47% | | | 很少 | 12 | 48% | | | 很少 | 7 | 88% | | | |

從表格上的數據發現，移居前選擇普通、很少、較少者為最，而移居後的情況則「常常」到「較少」皆有分布，可知其確實是有受到當地影響而改變的。

研究者推測，過馬路的情形應是較頻繁且較易融入當地社會文化的行為，因此也較易受當地人的影響。畢竟過馬路的機會不在校園裡，而趁空隙過馬路也沒有可能觸及違法的程度，再者，這樣的行為是常見且一起做的，是容易覺察且容易跟從的「差異」，因此使其表現出當地人的行為，偏向當地的文化環境。

9. 當你看新聞或報紙時，對哪邊的事情比較關心呢？

| 移居前 | | 移居後 | | 移居前 | | 移居後 | | 移居前 | | 移居後 | | 移居前 | | 移居後 | | | | | |
|-----|---|-----|---|------|-----|-----|-----|-----|------|-----|----|-----|----|------|-----|---|-----|---|------|
| 大陸 | 0 | 大陸 | 0 | 0% | 大陸 | 0 | 大陸 | 0 | 0% | 大陸 | 1 | 大陸 | 0 | 0% | 大陸 | 0 | 大陸 | 0 | 0% |
| | | 台灣 | 0 | 0% | | | 台灣 | 0 | 0% | | | 台灣 | 0 | 0% | | | 台灣 | 0 | 0% |
| | | 都關心 | 0 | 0% | | | 都關心 | 0 | 0% | | | 都關心 | 0 | 0% | | | 都關心 | 0 | 0% |
| | | 很少 | 0 | 0% | | | 很少 | 0 | 0% | | | 很少 | 1 | 100% | | | 很少 | 0 | 0% |
| 台灣 | 7 | 大陸 | 0 | 0% | 台灣 | 29 | 大陸 | 0 | 0% | 台灣 | 39 | 大陸 | 0 | 0% | 台灣 | 8 | 大陸 | 0 | 0% |
| | | 台灣 | 5 | 71% | | | 台灣 | 16 | 55% | | | 台灣 | 31 | 79% | | | 台灣 | 5 | 63% |
| | | 都關心 | 1 | 14% | | | 都關心 | 10 | 34% | | | 都關心 | 7 | 18% | | | 都關心 | 2 | 25% |
| | | 很少 | 1 | 14% | | | 很少 | 3 | 10% | | | 很少 | 1 | 3% | | | 很少 | 1 | 13% |
| 都關心 | 0 | 大陸 | 0 | 0% | 都關心 | 8 | 大陸 | 0 | 0% | 都關心 | 7 | 大陸 | 1 | 14% | 都關心 | 4 | 大陸 | 0 | 0% |
| | | 台灣 | 0 | 0% | | | 台灣 | 2 | 25% | | | 台灣 | 0 | 0% | | | 台灣 | 0 | 0% |
| | | 都關心 | 0 | 0% | | | 都關心 | 4 | 50% | | | 都關心 | 6 | 86% | | | 都關心 | 4 | 0% |
| | | 很少 | 0 | 0% | | | 很少 | 2 | 25% | | | 很少 | 0 | 0% | | | 很少 | 1 | 0% |
| 很少 | 1 | 大陸 | 0 | 0% | 很少 | 2 | 大陸 | 0 | 0% | 很少 | 5 | 大陸 | 0 | 0% | 很少 | 1 | 大陸 | 0 | 0% |
| | | 台灣 | 0 | 0% | | | 台灣 | 0 | 0% | | | 台灣 | 1 | 20% | | | 台灣 | 0 | 0% |
| | | 都關心 | 0 | 0% | | | 都關心 | 0 | 0% | | | 都關心 | 1 | 20% | | | 都關心 | 1 | 100% |
| | | 很少 | 1 | 100% | | | 很少 | 2 | 100% | | | 很少 | 3 | 60% | | | 很少 | 0 | 0% |

移居未滿一年者，以移居前後都較關心台灣新聞為多，其他移居年數的填答者也是如此。整體而言移居前當然都以關心台灣新聞為多，而移居後卻有不少填答者轉成都關心及很少關心，但選擇只關心大陸新聞的卻沒有人，由此可知，填答者不論移居年數都還維持著對台灣的聯繫。

從台商子女文化適應的結果中，不難理解為何其與台灣較親密、與大陸較疏遠。第一不分人際互動中得知，與台灣的聯繫方面（與台灣人往來、與台灣人互動與交台灣朋友）皆遠高於當地人。再者，多數受試者選擇台商子女學校的因素為「具體而為地維繫屬於故鄉的生活與價值體系」（陳鏗任、吳建華，2005）。因此，其對台灣新聞的關心遠高於對大陸新聞的關心。

小結

人際關係方面，因環境的封閉，台商子女與台灣人的聯繫大於與當地人的聯繫。台商子女因為涉入當地社會與文化不深，兩地文化差異造成的文化衝擊較小，使其價值觀、生活行為方面亦較不受影響，使其在文化調適後大部分的台商子女的文化認同是沒有明顯轉變，以移居年數來看，也沒有呈現明顯的趨勢變化。

第五章 結論

隨著移居年數的增加，台裔子女的人際關係並無明顯變化趨勢，即與台灣人往來的頻率與親近程度皆遠高於與當人的互動，而此現象與移居年數並沒有顯著關係。且台裔子女移居後仍以關心台灣新聞的比例最高，次之為兩地新聞皆關心。

上述兩點反映了台裔子女移居大陸後，大致上仍生活於似「小台灣」的圈子裡，藉由人際互動、關心新聞等方式，維繫著與台灣關係。

隨著移居年數的增加，兩地的文化差異，對移居後的台裔子女表現在價值觀、生活行為方面的轉變影響皆不大，多數人移居前、移居後並無明顯改變，僅少部分人的價值觀、生活行為有偏向當地人的傾向。

上述反映了台裔子女移居大陸後，生活於「小台灣」的環境下，對於其價值觀、生活行為皆起了維持同於台灣的作用。

以移居年數來看，台裔子女的人際關係、價值觀與行為均無明顯變化趨勢，再再顯示了台裔子女涉入當地社會與文化的程度並沒有逐年加深，且其程度皆稱尚淺，縱使兩地之間存在著許多文化差異，對移居後的台裔子女所造成的文化衝擊並不大，台裔子女在文化調適的過程後，在價值觀、生活行為、關心的地域與文化大致上皆沒有改變，此反映了移居後的台裔子女的文化認同沒有明顯轉變。

附錄、問卷

您好：

這是一份學術研究問卷，目的在了解台商子女（高中生）在移居上海後的生活適應與文化認同，本研究採不記名方式，所有資料僅供學術研究使用，絕不外流，因此請您放心填答。本問卷分為四部分，分別是人際互動、生活情境以及基本資料，請在符合您目前情況的選項填寫或打勾。您的意見將是本研究重要的依據。為感謝您撥冗填寫問卷，若有任何疑問，請與我們聯絡，感謝您！

非常感謝您的協助，並敬祝
健康愉快！

研究者

台中女中：張亦萱
劉嘉文
王雅芬

人際互動

1. 你最常與誰往來？ 當地人 台灣人

2. 你有當地人的朋友嗎？ 有 (請接 2-1 至 2-4) 沒有(請接第 3 題)
 - 2-1 你們碰面常打招呼嗎 總是 常常 有時 很少 不會
 - 2-2 你去過他們家作客嗎 去過 沒去過

3. 你有台灣人的朋友嗎？ 有 (請接 3-1 至 3-4) 沒有(請接第 4 題)
 - 3-1 你們碰面常打招呼嗎 總是 常常 有時 很少 不會
 - 3-2 你去過他們家作客嗎 去過 沒去過

生活情境

4. ①在商店買完東西結帳時，你常向店員說謝謝嗎？
 - 4-1 移居大陸前（在台灣） 常常 較常 普通 較少 很少

4-2 移居大陸後 常常 較常 普通 較少 很少

②走在路上撞到別人時，你會向對方道歉嗎？

4-3 移居大陸前（在台灣） 常常 較常 普通 較少 很少

4-4 移居大陸後 常常 較常 普通 較少 很少

5. 上了大眾交通工具（地鐵、公交車等），座位已坐滿，突然有一個空位，我會趕緊上前搶位子

5-1 移居大陸前（在台灣） 常常 較常 普通 較少 很少

5-2 移居大陸後 常常 較常 普通 較少 很少

6. 路上發生腳踏車與汽車衝撞，兩方駕駛下車理論，爭論越來越大聲，這時我常常前去看發生甚麼事

6-1 移居大陸前（在台灣） 常常 較常 普通 較少 很少

6-2 移居大陸後 常常 較常 普通 較少 很少

7. 很多人排隊時（排上廁所、買票、買食物等等），爲了方便，我有時會插隊

7-1 移居大陸前（在台灣） 常常 較常 普通 較少 很少

7-2 移居大陸後 常常 較常 普通 較少 很少

8. 過馬路時，不管是紅燈綠燈，只要有空隙就趕快過

8-1 移居大陸前（在台灣） 常常 較常 普通 較少 很少

8-2 移居大陸後 常常 較常 普通 較少 很少

9. 當你看新聞或報紙時，對哪邊的事情比較關心呢？

9-1 移居大陸前（在台灣） 大陸的 台灣的 都很關心 很少看 9-2 移居大陸後 大陸的 台灣的 都很關心 很少看

基本資料

你移居大陸多久了：
未滿一年 1~3 年 4~6 年
 7~9 年 10 年以上

問卷到此結束，十分感謝您的填寫：)